

蓝领就业市场景气指数报告

◎ 曾湘泉 熊督闻 位晓琳

提 要:

2020 年蓝领就业景气指数呈现先下降后稳定,最后大幅上升的趋势。分行业看,租赁和商务服务业的蓝领就业景气指数呈逐渐上升的趋势,交通运输、仓储和邮政业的蓝领就业景气指数先上升后下降,房地产业,文化、体育和娱乐业,批发和零售业,居民服务、修理和其他服务业,建筑业以及住宿和餐饮业等行业的蓝领就业景气指数先下降后上升,表明这些行业得到了比较好的恢复。从地区来看,2020 年第四季度西部地区的蓝领就业景气指数最大,东北地区最小,东、中部地区指数接近,各个地区的蓝领就业景气指数都高于 2019 年同期水平。随着制造业海外订单大幅增加,加上季节因素的影响,招聘需求同比大幅上涨,导致蓝领指数大幅上升。未来应继续加强对蓝领就业市场的动态监测,增加疫情对接触经济和非接触经济就业景气程度不同影响的特征分析等。

中国蓝领就业市场景气指数(CHINA BLUE-COLLAR INDEX)简称“蓝领指数”,是反映我国第二、三产业基层人员就业情况的整体走势及市场景气程度的重要指标。该指数涉及对象为我国新时期产业工人、生活服务业的基层员工以及其他企业基层员工等。中国蓝领就业市场景气指数是在深度访谈大量企业的基础上,利用自 2016 年以来时间序列数据,构建时间序列模型,检验数据的稳定性以及与宏观经济关系,借助 58 同城招聘平台供求大数据计算获得。本报告通过分析不同行业、不同职业、不同地区招聘需求与求职人数的动态变化,来反映中国蓝领就业市场的景气变动,从而为开展中国就业市场全面和系统监测提供支持。

一、蓝领就业市场总体情况

2020 年蓝领就业景气指数呈现先下降后稳定,最后大幅上升的趋势。图 1 显示,2020 年第四季度蓝领就业景气指数为 3.89,高于三季度的 3.00,也高于 2019 年同期的 1.99。图 2 的月度数据显示 2020 年春节前后,蓝领就业景气指数最低,4-12 月蓝领指数持续上升,并在 12 月达到历史新高。从招聘需求人数来看,2020 年 1 月为招聘低谷期,8 月是招聘

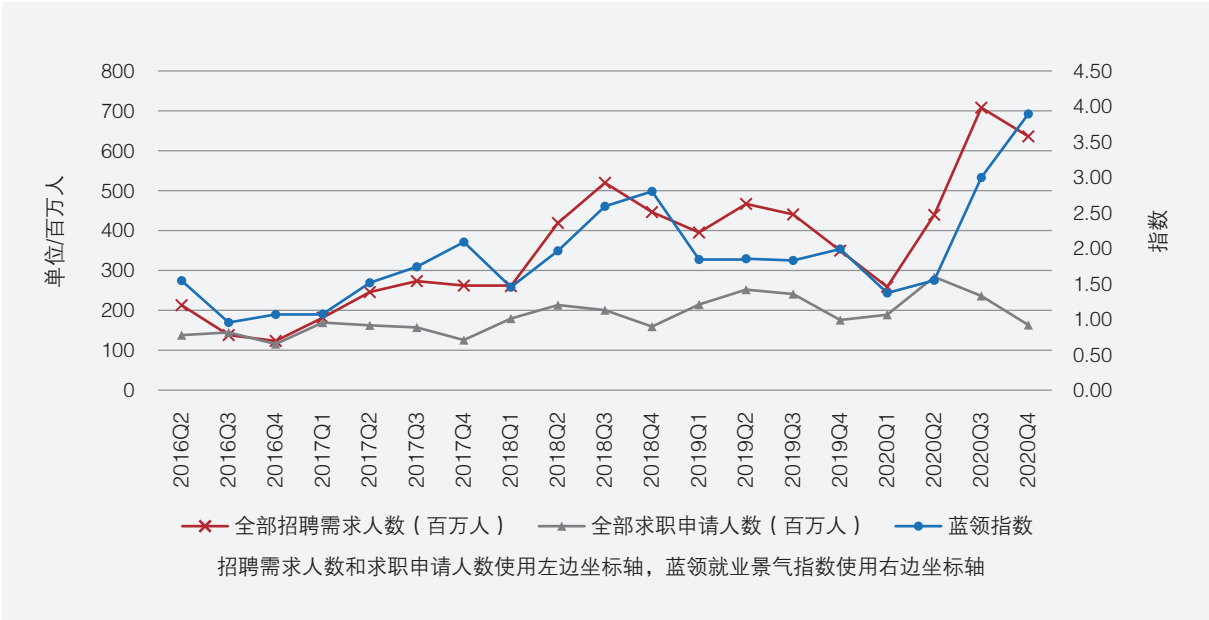


图1 季度招聘需求人数、求职申请人数和蓝领就业景气指数的变化趋势

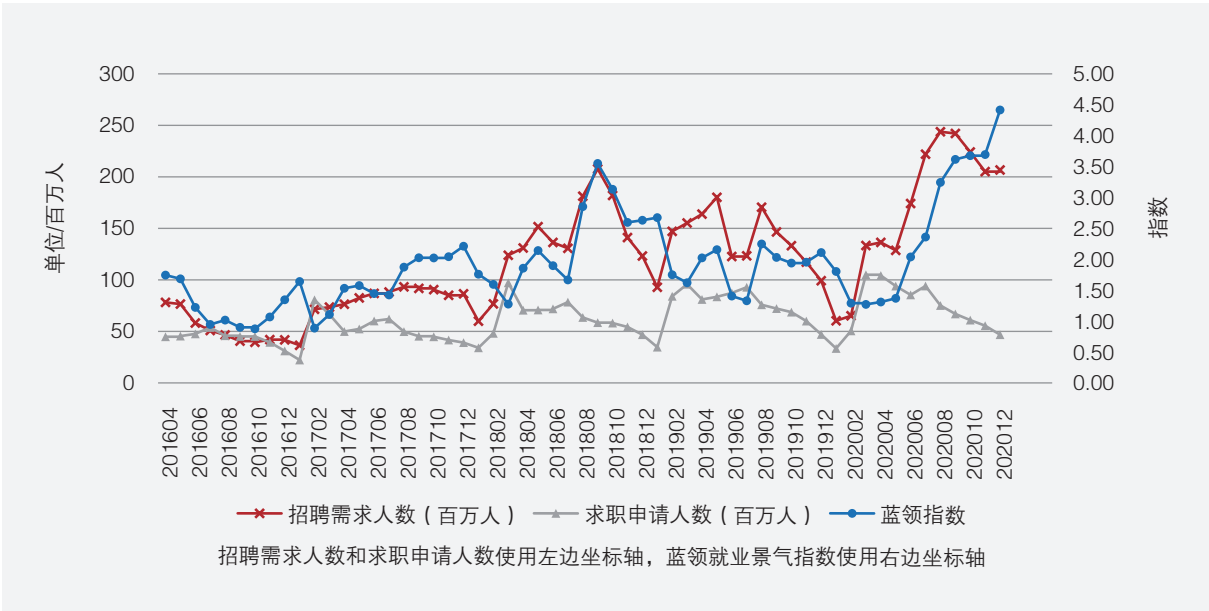


图2 2016年4月-2020年12月蓝领就业景气指数变化情况

需求的高峰期，之后开始下降，11、12月招聘需求较为稳定。从求职申请人数来看，1月也是求职低谷期，2月求职人数迅速回升并在3月达到峰值，随后求职申请人数开始减少，在7月又有一个小高峰，之后的求职申请人数逐渐减少，并在12月

份达到较低值，2020年整体变动趋势与往年相同。

图3为2020年1-12月招聘需求人数、求职申请人数和蓝领就业景气指数的同比变化情况。从2020年6月开始，招聘需求人数和蓝领就业景气指数都同比上升，2020年第四季度以来维持上

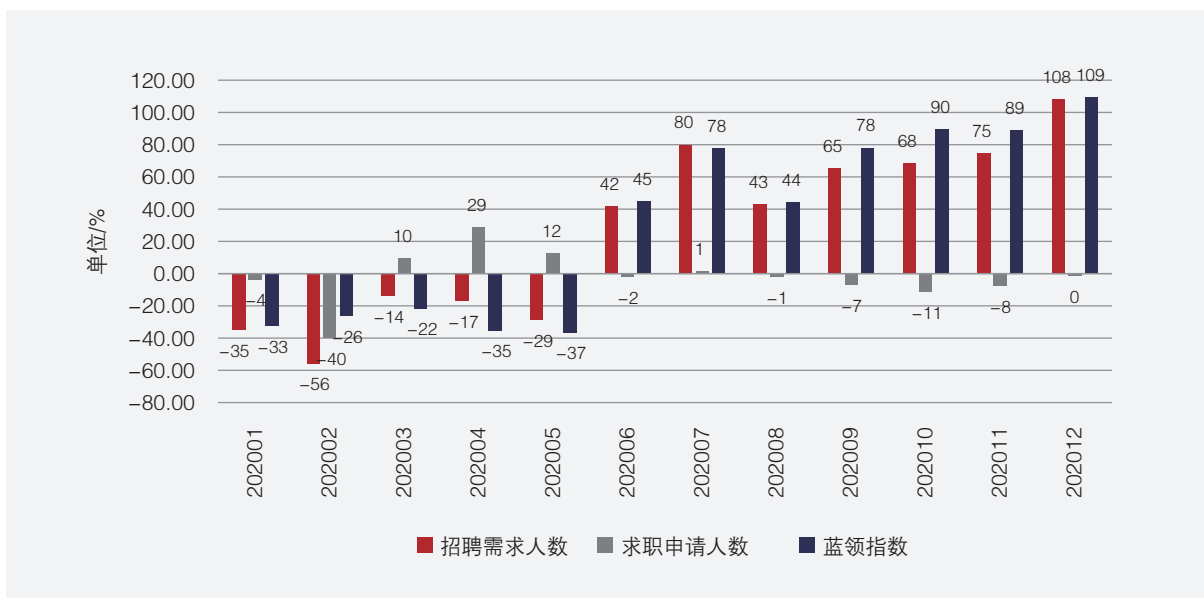


图3 2020年1-12月蓝领就业景气指数及供需同比变化

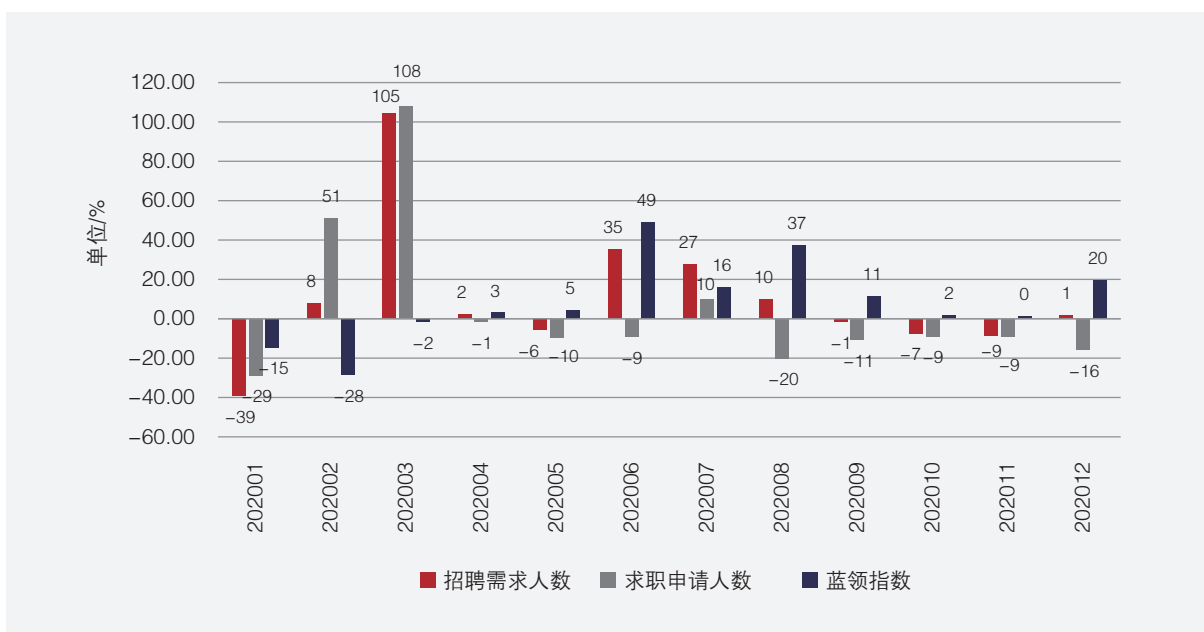


图4 2020年1-12月蓝领就业景气指数及供需环比变化

涨趋势，10月份招聘需求人数同比涨幅为68%，蓝领就业景气指数涨幅为90%；11月份招聘需求人数同比涨幅为75%，蓝领就业景气指数涨幅为89%；12月招聘需求人数同比涨幅达到108%，蓝领就业景气指数涨幅达到109%。进入第四季度以

来，10月份求职申请人数降幅最大，为11%，11月份降幅为8%，12月份同比无明显变化。

图4为2020年1-12月招聘需求人数、求职申请人数和蓝领就业景气指数的环比变化情况。第四季度以来，10月份招聘需求人数和求职申请

人数都有所下降,招聘需求人数下降7%,求职申请人数下降9%,蓝领就业景气指数上涨2%。11月份招聘需求人数下降9%,求职申请人数下降9%,蓝领就业景气指数环比无变化。12月份招聘需求人数有所增加,上涨1%,求职申请人数下降16%,蓝领就业景气指数上涨20%。

图5显示了使用计量模型对蓝领就业景气指数进行分解的结果。从季节因子来看,2020年10-12月,季节因子先下降后上升。趋势成分从2016年至2020年呈平缓上升趋势。周期成分从2020年3月开始,由下降转为上升趋势。

利用季节分解法,剔除季节因素的影响和不规则波动,2016年4月以来,蓝领就业景气指数(趋势与周期)出现了两次连续的下降过程,第一次为2016年4月至9月,第二次为2018年9月至2020年4月,这次下降过程已持续了19个月,而从2020年4月开始到2020年12月,蓝领就业景气指数(趋势与周期)呈现出明显的上升趋势,这次上升过程已持续了8个月。

图6显示了使用计量模型对招聘需求人数进行分解的结果。利用季节分解法,剔除季节因素的影响和不规则波动,2016年4月以来,招聘需

求人数(趋势与周期)出现了两次连续的下降过程,第一次为2016年4月至9月,第二次为2018年9月至2020年2月,这次下降过程已持续了17个月,2020年2月至12月,招聘需求人数(趋势与周期)呈现出明显的上升趋势,这次上升过程已持续了10个月。

图7显示了使用计量模型对求职申请人数进行分解的结果。利用季节分解法,剔除季节因素的影响和不规则波动,2020年1月到5月,求职申请人数(趋势与周期)逐渐上升,2020年5月到12月,求职申请人数(趋势与周期)出现明显的下降趋势,这次下降过程已经持续了7个月。

二、不同行业蓝领就业景气指数

本报告选取了9个与蓝领相关的行业,如表1所示。2020年1-4季度,租赁和商务服务业的蓝领就业景气指数呈逐渐上升的趋势,交通运输、仓储和邮政业的蓝领就业景气指数先上升后下降,房地产业,文化、体育和娱乐业,批发和零售业,居民服务、修理和其他服务业,建筑业以及住宿和餐饮业等行业的蓝领就业景气指数先下降后上

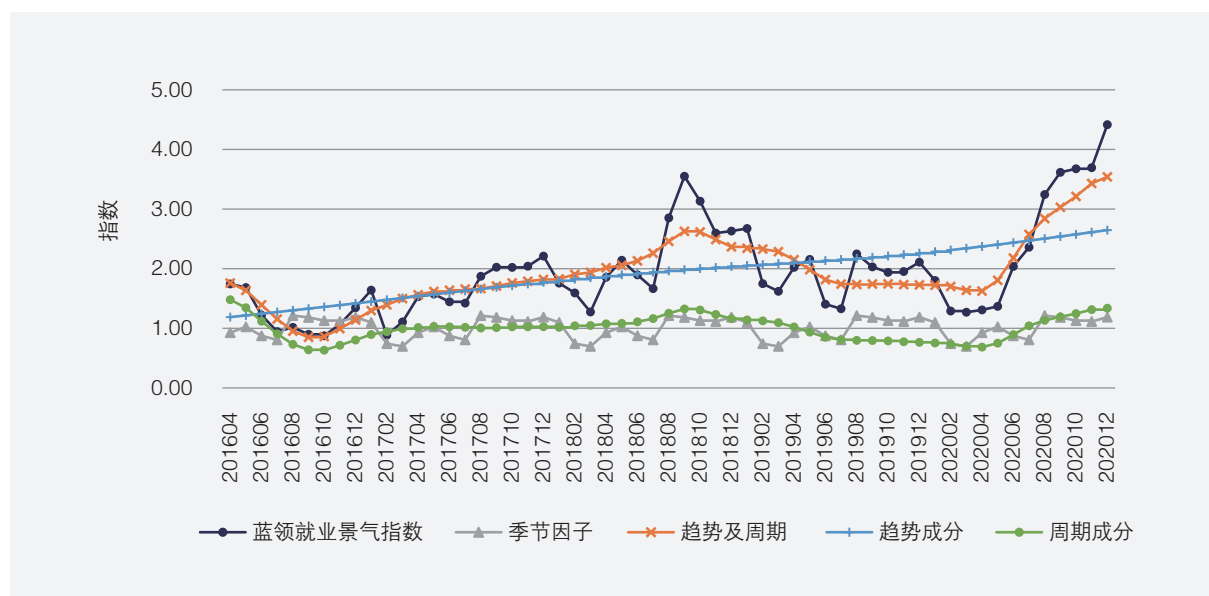


图5 2016年4月-2020年12月蓝领就业景气指数分解情况

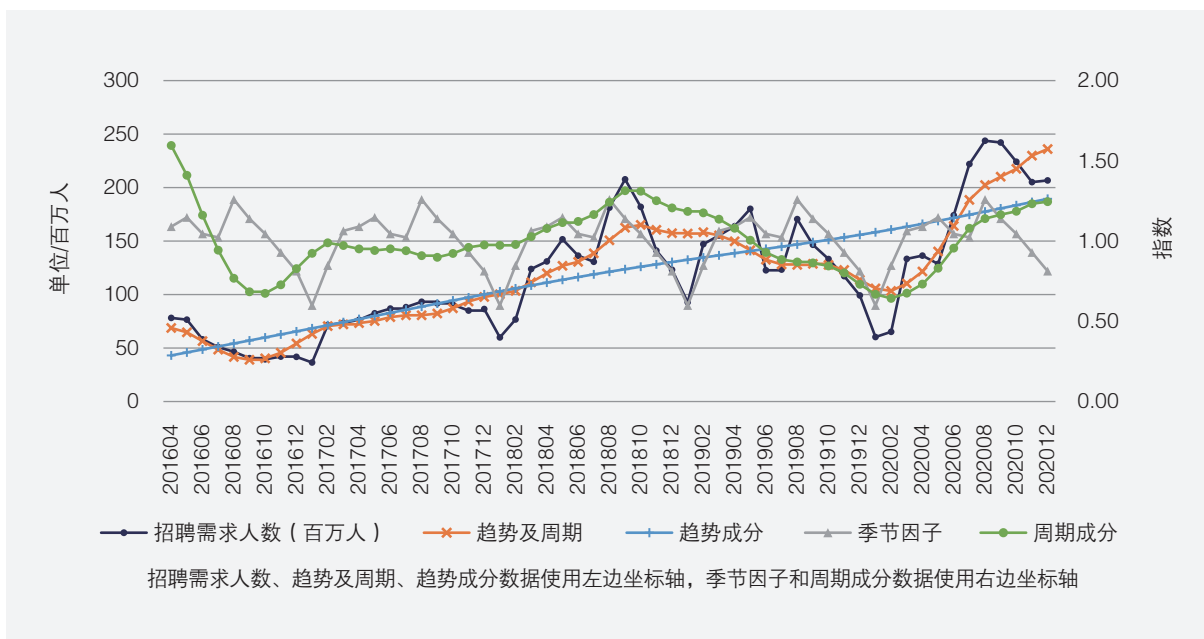


图6 2016年4月-2020年12月招聘需求人数分解情况

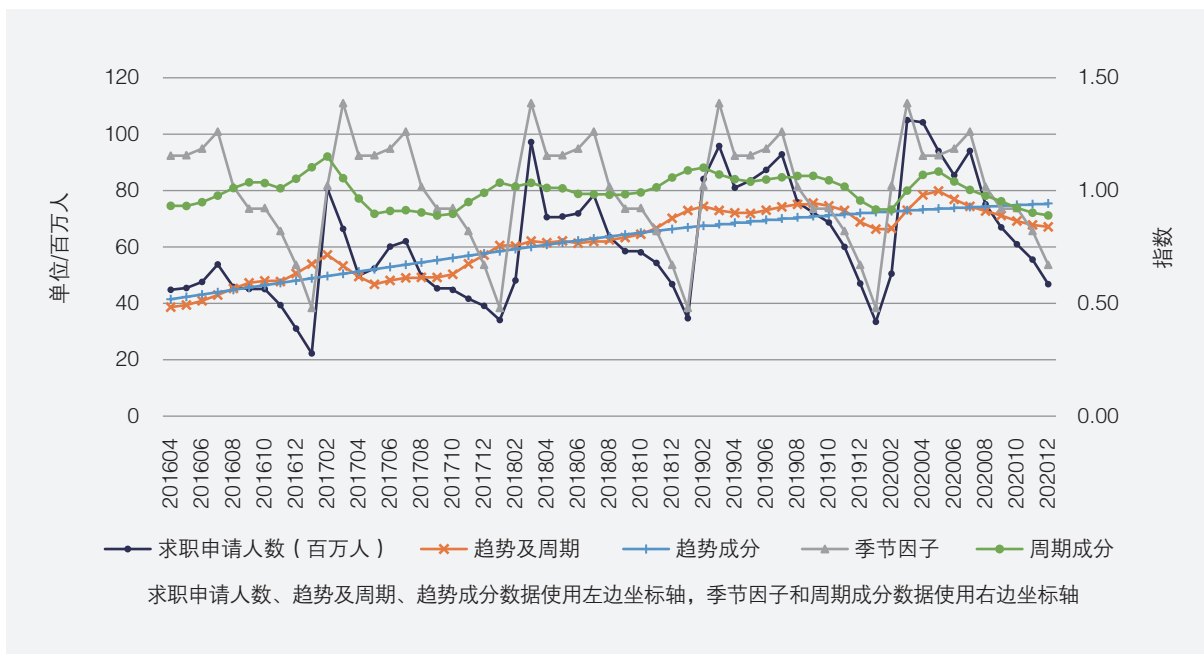


图7 2016年4月-2020年12月求职申请人数分解情况

升，表明这些行业得到了比较好的恢复。

第四季度，租赁和商务服务业的蓝领就业景气指数最高，房地产业，制造业，交通运输、仓储和邮政业等行业的蓝领就业景气指数也相对较

高，批发和零售业，建筑业等行业的蓝领就业景气指数相对较低，住宿和餐饮业的就业景气指数最低且低于1，说明新冠肺炎疫情对该行业造成了较大且持续的影响。但是在2020年第四季度，

表1 各季度分行业蓝领就业景气指数

行业（门类）	2019Q4	2020Q1	2020Q2	2020Q3	2020Q4
租赁和商务服务业	12.73	10.92	14.74	30.81	41.28
房地产业	4.46	2.68	2.14	3.01	3.87
制造业	2.73	1.16	0.95	1.69	3.53
交通运输、仓储和邮政业	4.55	1.97	2.10	3.42	3.08
文化、体育和娱乐业	1.79	1.15	0.92	1.56	2.49
居民服务、修理和其他服务业	2.27	1.27	1.22	1.81	2.32
批发和零售业	2.63	1.20	0.94	1.79	1.83
建筑业	1.44	0.71	0.90	1.69	1.02
住宿和餐饮业	1.76	1.57	0.43	0.51	0.77

注：参照国家统计局行业分类标准，从中选取了9个与蓝领相关的行业，包括租赁和商务服务业，房地产业，交通运输、仓储和邮政业，制造业，文化、体育和娱乐业，批发和零售业，居民服务、修理和其他服务业，建筑业以及住宿和餐饮业。

仅有租赁和商务服务业，制造业，居民服务、修理和其他服务业，文化、体育和娱乐业的蓝领就业景气指数高于2019年同期水平，其余行业均低于2019年同期水平。

本报告进一步选取了制造业，交通运输、仓储和邮政业，居民服务、修理和其他服务业，住宿和餐饮业，批发和零售业等5个大行业下的次级行业进行分析。表2列出了2020年1-4季度，蓝领就业景气指数排名前10的次级行业。总体来看，2020年1-4季度，进入前10的行业类别没有较大变化，计算机、通信和其他电子设备制造业，道路

运输业，汽车制造业，装卸搬运和运输代理业，电气机械和器材制造业，居民服务业和批发业等行业一直在前10名内。其中，计算机、通信和其他电子设备制造业在第1、3和4季度都是蓝领就业景气指数最高的行业，餐饮业仅仅在第一季度进入了排名前10的行业。但行业间蓝领就业景气指数差别较大。2020年第四季度，计算机、通信和其他电子设备制造业的蓝领就业景气指数最高，专用设备制造业的蓝领就业景气指数相对较高，居民服务业的蓝领就业景气指数最低。

表3列出了2020年1-4季度，蓝领就业景气

表2 2020年1-4季度蓝领就业景气指数排名前10的次级行业

行业名称	2020Q1	行业名称	2020Q2	行业名称	2020Q3	行业名称	2020Q4
计算机、通信和其他电子设备制造业	4.84	铁路运输业	5.65	计算机、通信和其他电子设备制造业	11.41	计算机、通信和其他电子设备制造业	26.13
汽车制造业	4.00	计算机、通信和其他电子设备制造业	4.93	电气机械和器材制造业	4.26	专用设备制造业	9.28
道路运输业	2.13	道路运输业	2.66	道路运输业	4.25	电气机械和器材制造业	6.37
邮政业	2.03	电气机械和器材制造业	2.17	装卸搬运和运输代理业	3.51	航空运输业	6.35

续表

行业名称	2020Q1	行业名称	2020Q2	行业名称	2020Q3	行业名称	2020Q4
餐饮业	1.92	装卸搬运和运输代理业	1.98	汽车制造业	2.78	装卸搬运和运输代理业	5.97
电气机械和器材制造业	1.81	汽车制造业	1.84	铁路运输业	2.70	汽车制造业	3.34
仓储业	1.76	居民服务业	1.63	金属制品、机械和设备修理业	2.69	道路运输业	3.26
装卸搬运和运输代理业	1.75	仓储业	1.33	批发业	2.43	居民服务业	3.00
居民服务业	1.67	通用设备制造业	1.28	居民服务业	2.25	铁路运输业	2.89
农副食品加工业	1.55	金属制品、机械和设备修理业	1.17	其他服务业	1.66	批发业	2.33

注：此处只选取了制造业，交通运输、仓储和邮政业，居民服务、修理和其他服务业，住宿和餐饮业，批发和零售业 5 个大行业下的次级行业。

表 3 2020 年 1-4 季度蓝领就业景气指数排名后 10 名的次级行业

行业名称	2020Q1	行业名称	2020Q2	行业名称	2020Q3	行业名称	2020Q4
化学原料和化学制品制造业	0.31	造纸和纸制品业	0.24	纺织业	0.41	医药制造业	0.58
管道运输业	0.31	非金属矿物制品业	0.24	医药制造业	0.41	烟草制品业	0.52
木材加工和木、竹、藤、棕、草制品业	0.30	废弃资源综合利用业	0.24	食品制造业	0.33	造纸和纸制品业	0.50
废弃资源综合利用业	0.30	石油加工、炼焦和核燃料加工业	0.24	黑色金属冶炼和压延加工业	0.30	水上运输业	0.48
铁路运输业	0.29	航空运输业	0.22	非金属矿物制品业	0.29	管道运输业	0.45
黑色金属冶炼和压延加工业	0.29	黑色金属冶炼和压延加工业	0.22	木材加工和木、竹、藤、棕、草制品业	0.27	非金属矿物制品业	0.41
航空运输业	0.26	木材加工和木、竹、藤、棕、草制品业	0.20	石油加工、炼焦和核燃料加工业	0.25	黑色金属冶炼和压延加工业	0.39
非金属矿物制品业	0.24	食品制造业	0.19	烟草制品业	0.24	住宿业	0.35
石油加工、炼焦和核燃料加工业	0.16	住宿业	0.16	住宿业	0.24	石油加工、炼焦和核燃料加工业	0.27
烟草制品业	0.12	烟草制品业	0.12	废弃资源综合利用业	0.17	废弃资源综合利用业	0.25

指数排名后 10 名的次级行业。总体来看,黑色金属冶炼和压延加工业,非金属矿物制品业,木材加工和木、竹、藤、棕、草制品业,废弃资源综合利用业,石油加工、炼焦和核燃料加工业以及烟草制品业等行业长期位于后 10 名内。但行业间蓝领就业景气指数差异较大,2020 年第四季度,医药制造业的蓝领就业景气指数最高,烟草制品业,造纸和纸制品业的蓝领就业景气指数相对较大,废弃资源综合利用业的蓝领就业景气指数最低。值得注意的是,住宿业自 2020 年第二季度进入排名后 10 名的行业中后,直到第四季度,住宿业的蓝领就业景气指数排名有所上升,表明住宿业逐渐得到了恢复,同时废弃资源综合利用业连续两个季度成为蓝领就业景气指数最低的行业。

三、不同职业蓝领就业景气指数

表 4 所示为 2020 年 1-4 季度需求量排名前 10 名的职业蓝领就业景气指数。数据显示,普工、操作工、包装工和组装工的需求量较大,蓝领就业景气指数也相对较大。其中,销售代表在第一季度和第二季度都处于前 10 名行列,在第三季度退出了需求量前 10 名的行列,快递员仅在第一季度处于前 10 名行列,表明疫情初期对快递员的需求量较大,第四季度分拣员和仓库管理员首次进入需求量排名前 10 名的职业。

表 5 所示为 2020 年 1-4 季度供给量排名前 10 职业的蓝领就业景气指数,供给量最大的职业仍然是普工,1-4 季度其蓝领就业景气指数先下降

表 4 2020 年 1-4 季度需求量前 10 职业的蓝领就业景气指数

职业名称	2020Q1	职位名称	2020Q2	职位名称	2020Q3	职位名称	2020Q4
普工	11.17	普工	9.63	普工	19.63	普工	27.71
操作工	9.78	操作工	12.15	操作工	28.40	操作工	43.24
包装工	22.88	包装工	25.35	包装工	54.98	包装工	86.94
组装工	29.98	组装工	34.37	组装工	72.93	组装工	127.07
普工 / 技工其他	19.76	普工 / 技工其他	29.31	普工 / 技工其他	66.51	普工 / 技工其他	108.71
学徒工	30.74	学徒工	32.25	学徒工	76.63	学徒工	150.27
物流专员 / 助理	6.91	万能工	180.07	物流专员 / 助理	25.44	保安	13.13
销售代表	2.87	保安	3.39	万能工	400.57	装卸 / 搬运工	24.70
快递员	2.67	综合维修工	15.78	保安	8.80	分拣员	16.89
保安	3.20	销售代表	2.27	装卸 / 搬运工	14.12	仓库管理员	16.04

注:该部分所含职业选取方法为,将职位大类取上年度供需前 95%,再将剩下的具体职位取上年度供需前 95%,然后删除非蓝领职位。

表 5 2020 年 1-4 季度供给量前 10 职业的蓝领就业景气指数

职业名称	2020Q1	职位名称	2020Q2	职位名称	2020Q3	职位名称	2020Q4
普工	11.17	普工	9.63	普工	19.63	普工	27.71
货运司机	0.60	店员 / 营业员	0.66	服务员	2.61	货运司机	1.83
文员	1.31	服务员	1.50	店员 / 营业员	1.14	文员	3.50
店员 / 营业员	1.08	文员	1.22	文员	2.87	店员 / 营业员	2.03
商务司机	0.88	货运司机	0.79	货运司机	1.41	服务员	5.15
销售代表	2.87	销售代表	2.27	销售代表	3.44	商务司机	2.13
快递员	2.67	商务司机	1.00	商务司机	1.49	销售代表	4.74
服务员	2.46	操作工	12.15	收银员	0.94	保安	13.13
操作工	9.78	收银员	0.57	保安	8.80	收银员	1.93
保安	3.20	快递员	2.37	前台 / 总机 / 接待	1.13	前台 / 总机 / 接待	1.47

注：该部分所含职业选取方法为，将职位大类取上年度供需前 95%，再将剩下的具体职位取上年度供需前 95%，然后删除非蓝领职位。

后上升。货运司机、文员和店员 / 营业员的供给量排名靠前，但是其蓝领就业景气指数较低。服务员的供给量仅在第一季度较低，随着经济恢复，服务员的供给量增加，第二季度排名第三，第三季度排名第二，第四季度排名第五，蓝领就业景气指数变大。

四、不同地区蓝领就业景气指数

（一）不同行政区域

图 8 显示了不同地区的蓝领就业景气指数。除了中部地区第四季度环比下降以外，从 2019 年第四季度开始，各个地区的蓝领就业景气指数均呈现出先下降后上升的趋势，2020 年整体呈上升

趋势。2020 年第四季度，西部地区蓝领就业景气指数最高，东北地区蓝领就业景气指数最低，东、中部地区的蓝领就业景气指数接近。其中各个地区的蓝领就业景气指数都高于上年同期水平。

图 8、图 9 分别显示了 2020 年第四季度各地区蓝领就业景气指数及供需环比、同比变化。

与上季度相比，东部、西部和东北地区蓝领就业景气指数均上升，中部地区蓝领就业景气指数下降。环比来看，东部地区招聘需求人数下降 9.67%，求职申请人数下降 35.04%，蓝领就业景气指数上涨 39.06%；中部地区招聘需求人数下降 24.41%，求职申请人数下降 23.48%，蓝领就业景气指数下降 1.22%；西部地区招聘需求人数上涨 1.91%，求职申请人数下降幅度最大，为 41.64%，蓝领景气指数涨

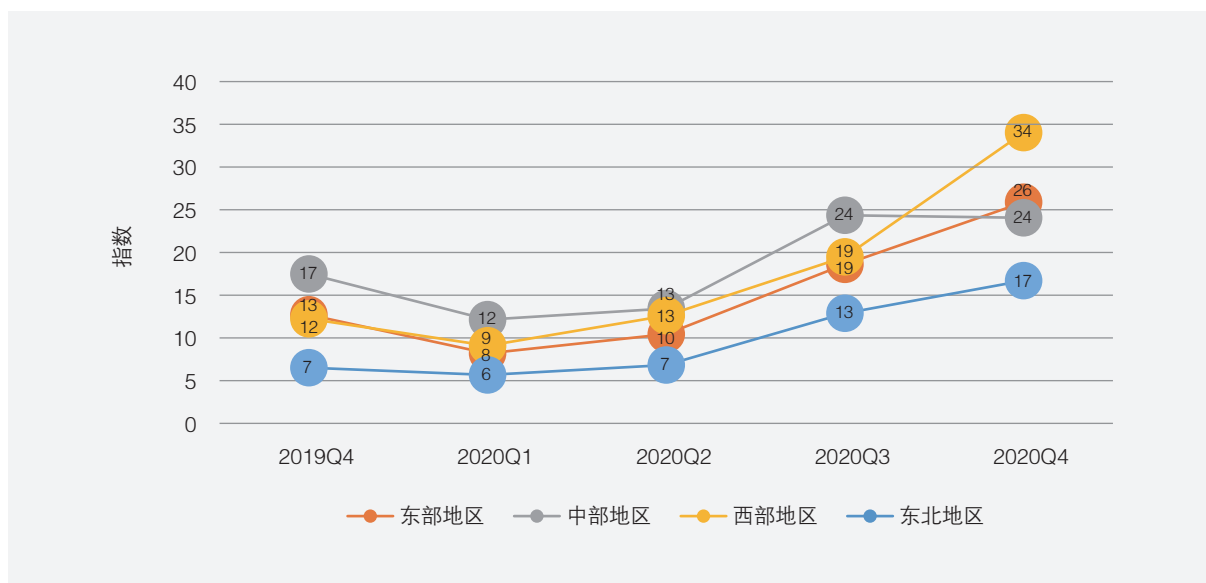


图8 不同地区蓝领就业景气指数

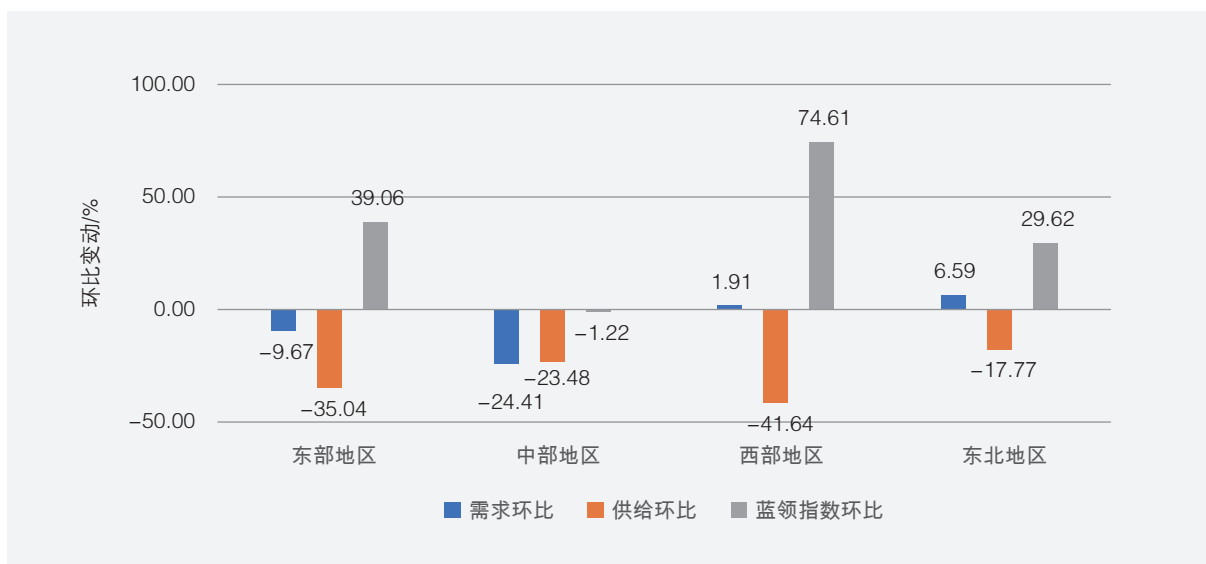


图9 2020年第四季度不同地区蓝领就业景气指数及供需环比变动

幅最大，为74.61%；东北地区招聘需求人数涨幅最大，为6.59%，求职申请人数环比下降17.77%，蓝领就业景气指数环比上涨29.62%。

同比来看，各地区蓝领就业景气指数均有较大提升。东部地区招聘需求人数上涨77.55%，求职申请人数下降12.79%；中部地区招聘需求人数上涨57.54%，求职申请人数也同比增加，涨幅为

14.51%，蓝领就业景气指数同比上涨37.58%；西部地区和东北地区的招聘需求均上涨幅度均超过100%，求职申请人数均下降，蓝领就业景气指数均同比上涨，涨幅分别为178.02%和156.36%。

（二）不同城市群

图10列出了京津冀、长三角和珠三角城市群的蓝领就业景气指数。2020年1-4季度三个城市

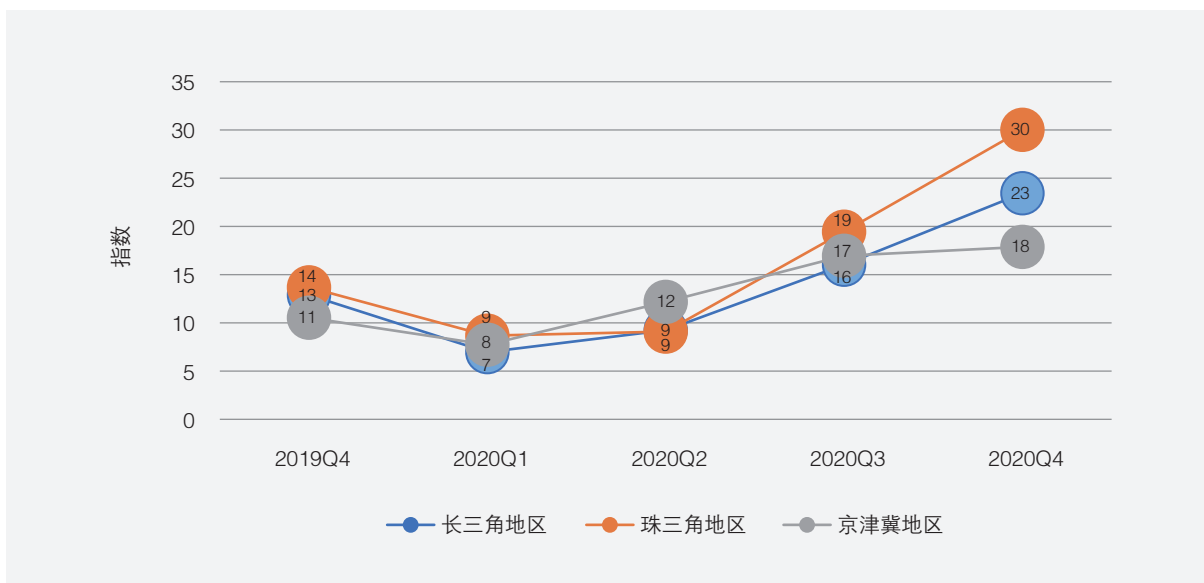


图10 京津冀、长三角及珠三角城市群的蓝领就业景气指数

群的蓝领就业景气指数都逐渐升高，且在2020年第四季度都高于2019年同期水平。2020年第一季度珠三角城市群的蓝领就业景气指数最高，第二季度京津冀城市群的蓝领就业景气指数最高，第三季度和第四季度依然是珠三角城市群的蓝领就业景气指数最高。

图11、图12分别显示了2020年第四季度三个

城市群蓝领就业景气指数及供需环比、同比变化。

2020年第四季度三个城市群蓝领就业景气指数都相对较高。环比来看，第四季度长三角城市群招聘需求人数下降8.83%，求职申请人数下降37.65%，蓝领就业景气指数上涨46.23%。珠三角城市群招聘需求人数下降7.53%，求职申请人数下降40.08%，蓝领就业景气指数涨幅最

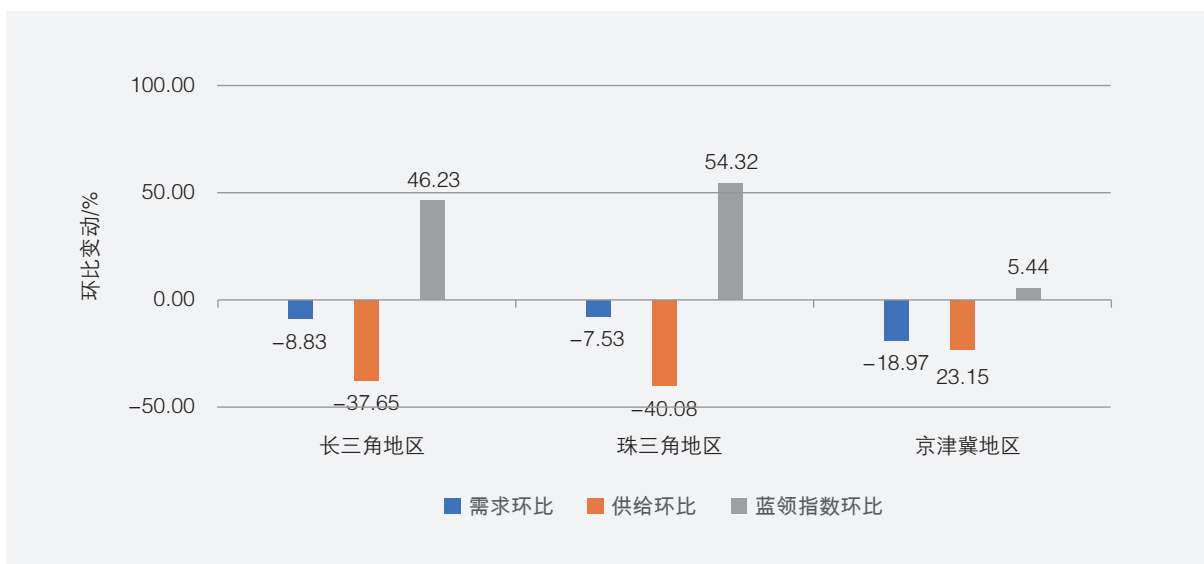


图11 2020年第四季度三个城市群蓝领就业景气指数及供需环比变化

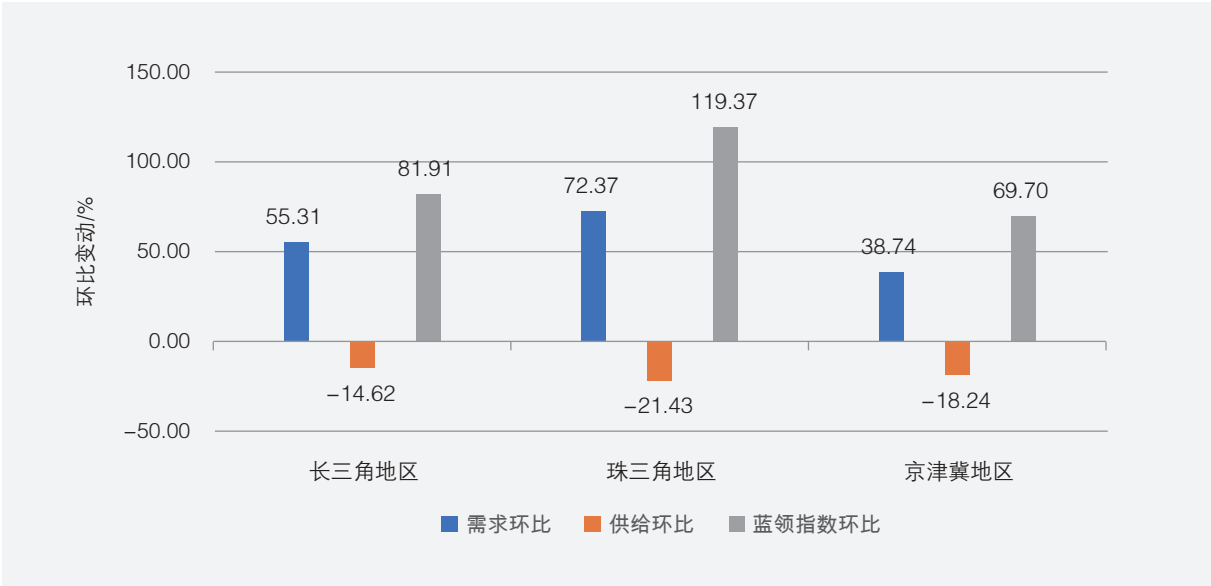


图12 2020年第四季度三个城市群蓝领就业景气指数及供需同比变化

大，为 54.32%。京津冀城市群招聘需求人数下降 18.97%，求职申请人数环比下降 23.15%，蓝领就业景气指数上涨 5.44%。

同比来看，长三角城市群招聘需求人数增加 55.31%，求职申请人数减少 14.62%，蓝领就业景气指数增加 81.91%。珠三角城市群招聘需求人数上涨幅度最大，为 72.37%，求职申请人数下降幅

度也最大，为 21.43%，蓝领就业景气指数涨幅最大，为 119.37%。京津冀城市群招聘需求人数上涨 38.74%，求职申请人数下降 18.24%，蓝领就业景气指数上涨 69.70%。

图 13 中 2020 年第四季度京津冀、长三角和珠三角城市群样本城市的蓝领就业景气指数表明，在京津冀城市群内，石家庄和天津的蓝领就业景



图13 2020年第四季度京津冀、长三角及珠三角城市群样本城市蓝领就业景气指数

气指数较高,北京的就业竞争相对激烈;在长三角城市群内,嘉兴和镇江的蓝领就业景气指数较高,上海的蓝领就业景气指数最低;在珠三角城市群内,中山和东莞的蓝领就业景气指数较高,珠海的蓝领就业景气指数最低。

(三) 不同城市等级

图 14 中不同等级城市蓝领就业景气指数结果显示,2020 年 1-4 季度,各个等级城市的蓝领就业景气指数都逐渐升高,且在 2020 年第四季度都高于 2019 年同期。2020 年第四季度五线城市的蓝领就业景气指数最大,一线城市的蓝领就业景气指数最小,呈现出城市等级越低蓝领就业景气指数越高的特征。其中,一线城市的蓝领就业景气指数为 17.48,新一线城市的蓝领就业景气指数为 22.46,二线城市的蓝领就业景气指数为 24.01,三线城市的蓝领就业景气指数为 27.64,四线城市的蓝领就业景气指数为 32.62,五线城市的蓝领就业景气指数为 35.35,四线和五线城市的就业市场相对宽松。

图 15、16 分别显示了 2020 年第四季度不同等级城市蓝领就业景气指数及供需环比、同比变化。

环比来看,2020 年第四季度各等级城市的招聘需求人数均下降,求职申请人数均减少,但需求下降的幅度小于供给下降的幅度,蓝领就业景气指数均增加。其中,一线城市招聘需求人数下降 18.75%,求职申请人数下降 18.75%,蓝领就业景气指数上涨 20.71%;新一线城市和二线城市招聘需求人数分别下降 13.53% 和 4.35%,求职申请人数分别下降 36.36% 和 34.86%,三线、四线和五线城市的招聘需求下降幅度相近,分别为 10.46%、9.13%、10.14%,求职申请人数下降幅度分别为 32.43%、30.64% 和 25.47%,蓝领就业景气指数上涨幅度分别为 32.51%、31.01% 和 20.58%。就招聘需求而言,一线城市下降幅度最大,二线城市下降幅度最小,就求职申请人数而言,新一线城市下降幅度最大,五线城市下降幅度最小。就蓝领就业景气指数而言,二线城市蓝领就业景气指数上涨幅度最大,五线城市上涨幅度最小。

同比来看,一线城市招聘需求人数涨幅最小,为 19.07%,求职申请人数减幅最大,为 22.46%,蓝领就业景气指数上涨 53.55%。新一线城市和二

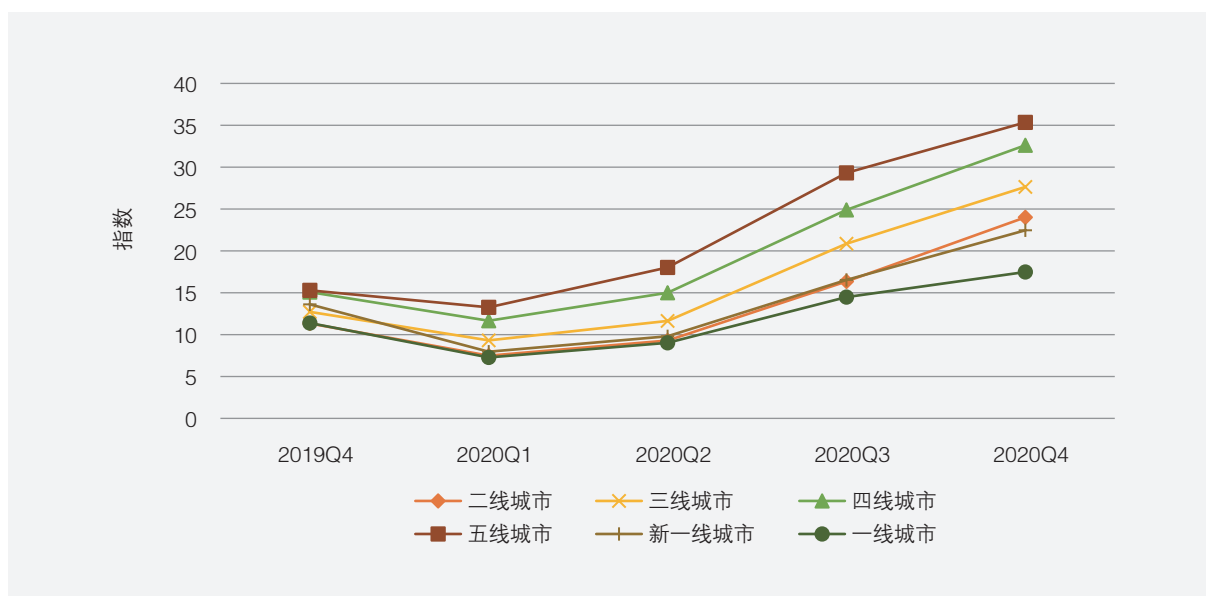


图14 不同等级城市蓝领就业景气指数

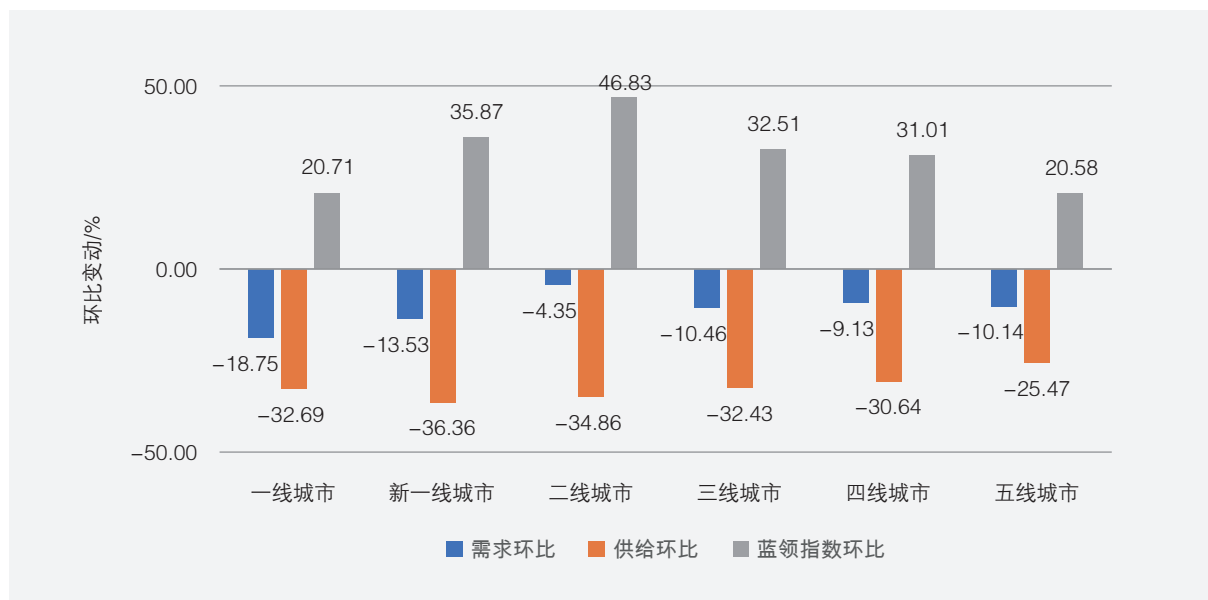


图15 2020年第四季度不同等级城市蓝领就业景气指数及供需环比变化

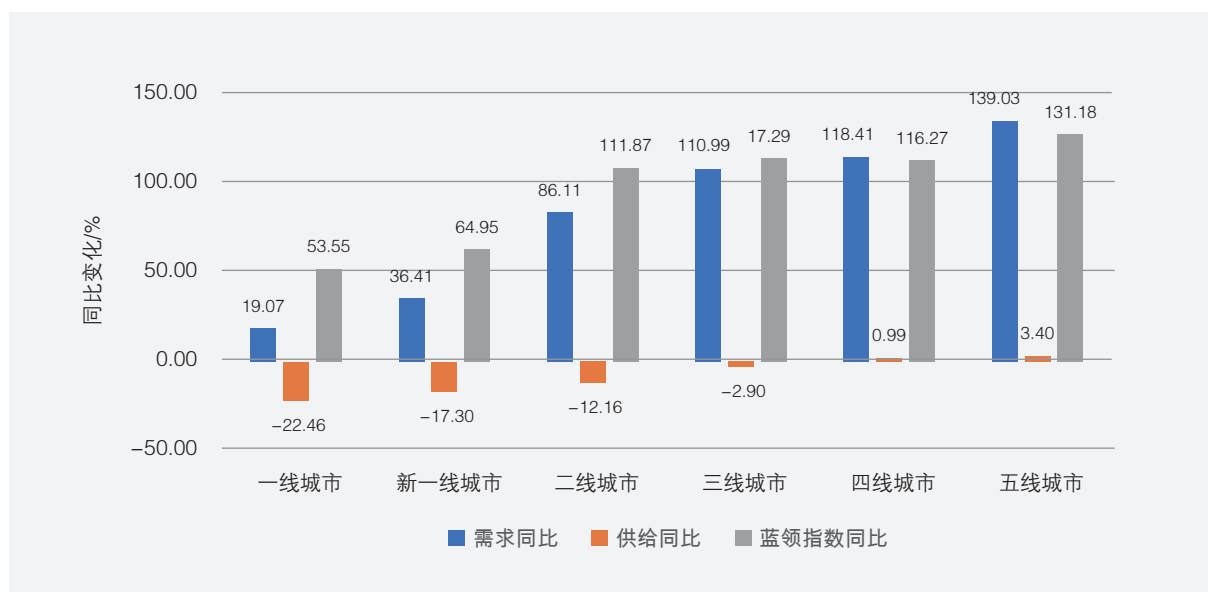


图16 2020年第四季度不同等级城市蓝领就业景气指数及供需同比变化

线招聘需求人数涨幅分别为 36.41% 和 86.11%，求职申请人数都同比下降，减幅分别为 17.30% 和 12.16%，蓝领就业景气指数涨幅分别为 64.95% 和 111.87%。三线城市需求人数上涨幅度超过 1 倍，为 110.99%，求职申请人数下降 2.90%，蓝领就业景气指数涨幅为 117.29%。四线城市招聘需求

人数上涨 118.41%，求职申请人数小幅上涨，涨幅为 0.99%，蓝领就业景气指数涨幅为 116.27%。五线城市的招聘需求人数涨幅最大，为 139.03%，求职申请人数上涨 3.40%，蓝领就业景气指数上涨 131.18%。总体而言，各等级城市的招聘需求均同比增加，四线和五线城市的求职申请人数同

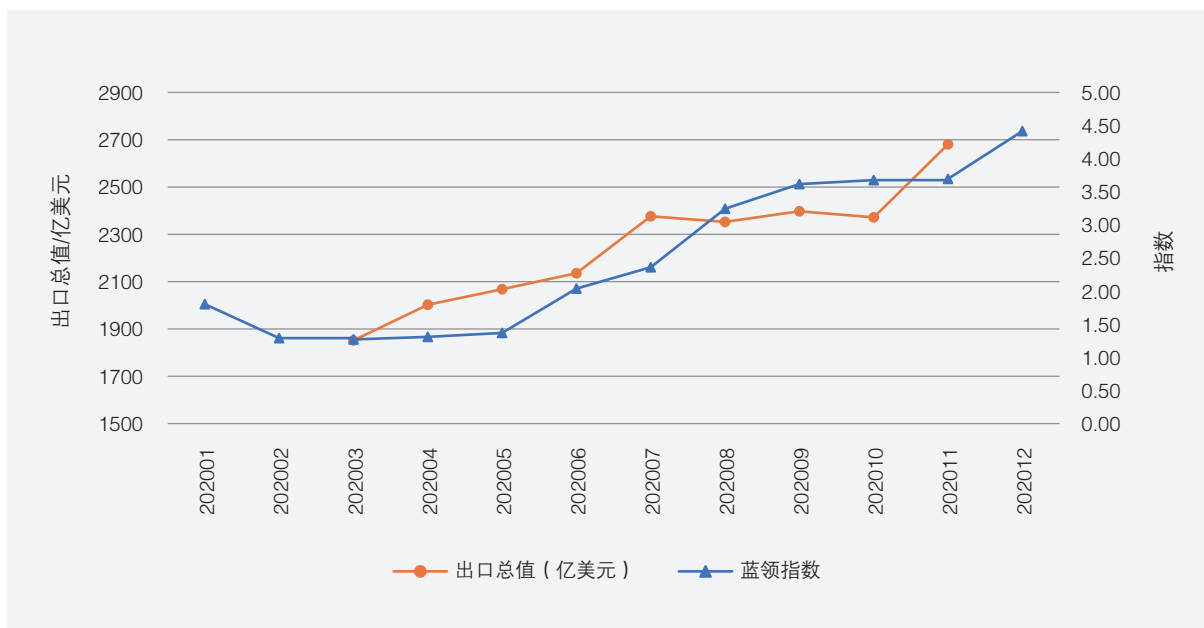


图17 出口总值与蓝领就业景气指数的关系

比上涨，其余城市同比下降，一线和新一线城市的蓝领就业景气指数同比上涨幅度较小，三线、四线和五线城市的蓝领就业景气指数同比上涨幅度均超过百分之百。

五、宏观经济与未来展望

显然，蓝领就业景气指数与宏观经济的波动存在一定的相关性。当宏观经济指标变动时，蓝领劳动力市场的供给和需求也会发生相应变化，从而影响蓝领就业景气指数的变动。从图17显示的两者的关系可以看到，蓝领指数的波动趋势和出口总值的波动趋势相似，但是整体上滞后于出口总值的变动。随着出口总值扩大，蓝领就业景气指数提升，表明随着制造业海外订单大幅增加，加上季节因素的影响，招聘需求同比大幅上涨，蓝领指数也大幅上升。

总体来看，2020年全年蓝领就业景气指数呈现先下降后稳定，最后大幅上升的趋势。在新冠肺炎疫情疫情影响下，国内经济下行压力加大，就业受到较大冲击，一季度蓝领就业景气指数下降明

显。结合全球疫情和经贸形势的不确定性，国家出台了各项稳就业、保民生的政策措施。随着各项政策落实和复工复产的推进，国民经济基本恢复正常，二、三季度招聘需求同环比均大幅上升，蓝领指数大幅上升，各行业基本恢复正常，仅有住宿餐饮业仍受到较大影响。进入第四季度以来，疫情期间受抑制的消费需求加速释放，制造业海外订单大幅增加，招聘需求和蓝领指数均上涨。

不过，蓝领就业市场在行业之间、地区之间和不同群体之间的不平衡问题仍然突出，尽管住宿业等行业的就业状况逐渐恢复，但总体而言，住宿和餐饮业的就业景气程度没有恢复到同期水平。未来应继续加强对蓝领就业市场的动态监测，持续关注蓝领就业人群的供求变化，利用网络招聘平台大数据，增加疫情对接触经济和非接触经济就业景气程度不同影响的特征分析，同时关注蓝领市场招聘需求与进出口贸易的关系，进一步加强对蓝领就业景气指数预测的研究，为国家宏观经济决策提供支持。

（作者单位为中国人民大学中国就业研究所）